

Märgistus muutub üha tähtsamaks

Kasvav üleilmastumine võimaldab tööjõu ja kapitali vaba liikumist, mistõttu on väga tähtis, et elektrivõrgu ettevõtted järgiksid kehtivaid seadusi ja nõudeid ning tagaksid seeläbi elektrivõrgu seadmete korrektse tähistuse. Seega muutub elektrivõrgu seadmete korrektne märgistus üha vajalikumaks.

Alaline märgistus eeldab, et märgid on hea kvaliteediga ja vastupidavad ning seadmete tähistus jääb kestma pikaks ajaks. Tuul, ultraviolettkiirgus, sool, vihm, lumi ja külm on märkidele karm keskkond ja seetõttu peavad märgid olema vastupidavad.

Ohu-, keelu- ja ID-märgid pole mõeldud mitte ainult seadmete kaitseks, vaid on vajalikud nii töötajate kui ka elanikkonna ohutuse tagamiseks. On tähtis, et ID-märk oleks ainukordne, et esineks vaid üks selle ID-ga objekt.

Alajaamade, kaablijaotuskappide, õhuliinide jne parem identifitseerimine tagab seadmete ja töötajate tõhusama kaitse näiteks lahkülilitite ja kaitsmete väljalülitamisel. Töötajad peavad suutma selgelt vahet teha, mis seadmeid nad peavad käsitsemise ja mida mitte, ilma et tekiks segajamise oht.

ID-märkide ainukordsus on väga vajalik seadmete ja kaartide digiteerimisel (GIS, geograafiline informatsioonisüsteem).

Õhuliinide postide tähistus aitab ka töötajatel välistingimustes paremini orienteeruda.

On väga oluline, et täidetakse iga riigi kõiki märgistuse ja märkide kohta kehtestatud seadusi ja nõudeid.

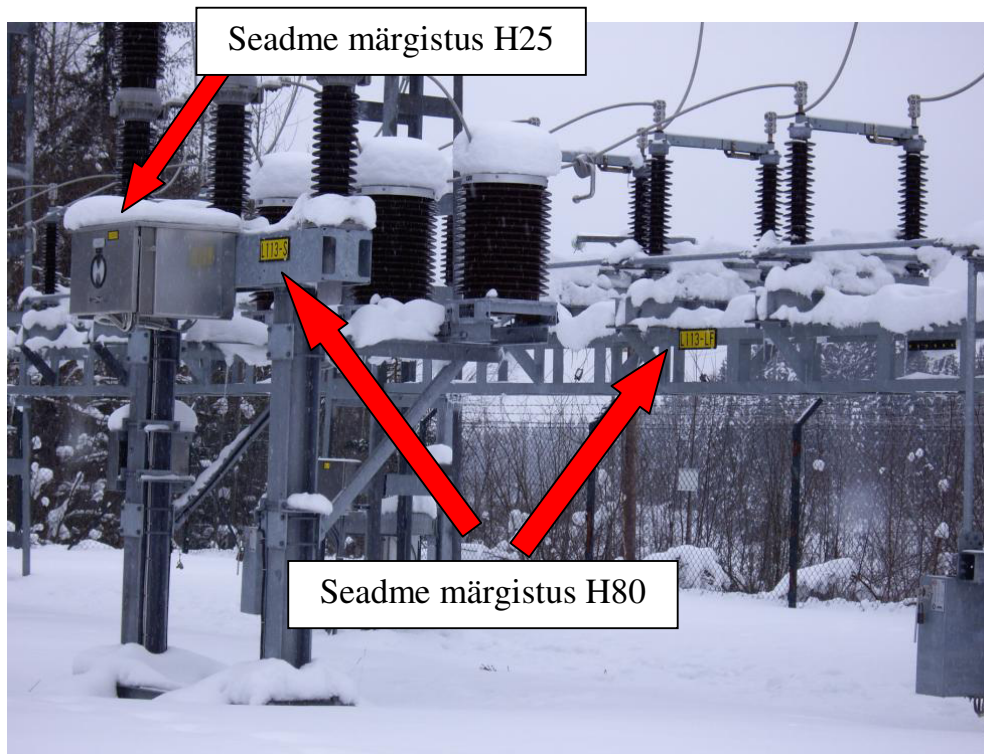
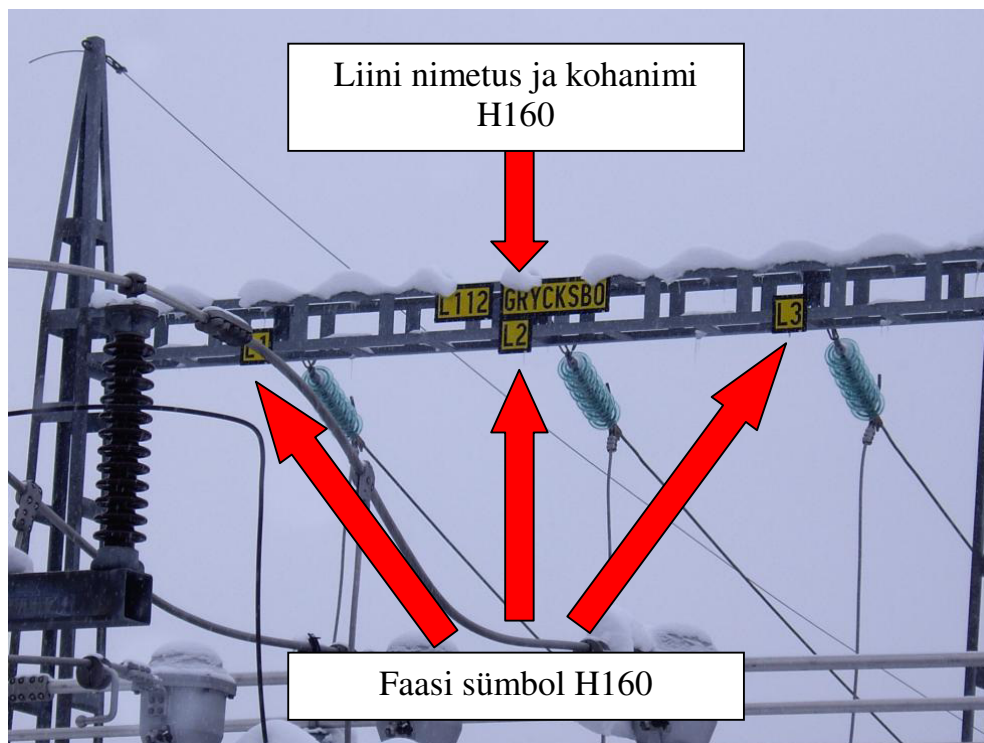
Rootsi üks suurimaid märgitootjaid *Hammarprodukter AB* on välja arendanud nn *Sign key* materjali, milles selgitatakse, mis märke kasutada ning kuidas neid täita kooskõlas Rootsi ja EÜ normide ja seadustega.

Järgnevatel lehekülgedel on esitatud näidised, kuidas elektrivõrgu seadmeid märgistada, et õigeid seadmeid oleks lihtsam leida.



Liinilahklülitid ja alajaamad

Alajaamade seadmed ja kaitsmed tähistatakse märgistusega H25 kuni H160.



Trafoalajaamad 12/0,4 kV



12 kV seadmed on märgistatud kaablite viikude ja ühenduskohtade juures. Võib kasutada nii H25 kui ka H10 märgistust. Piltidel on näidatud H10.



JF.T288-VIK 11

Trafoalajaama T288 maanduskaabli ja jaotusseadmesse (VIK-i sektsioon 11) ühendatud kaabli märgistus.

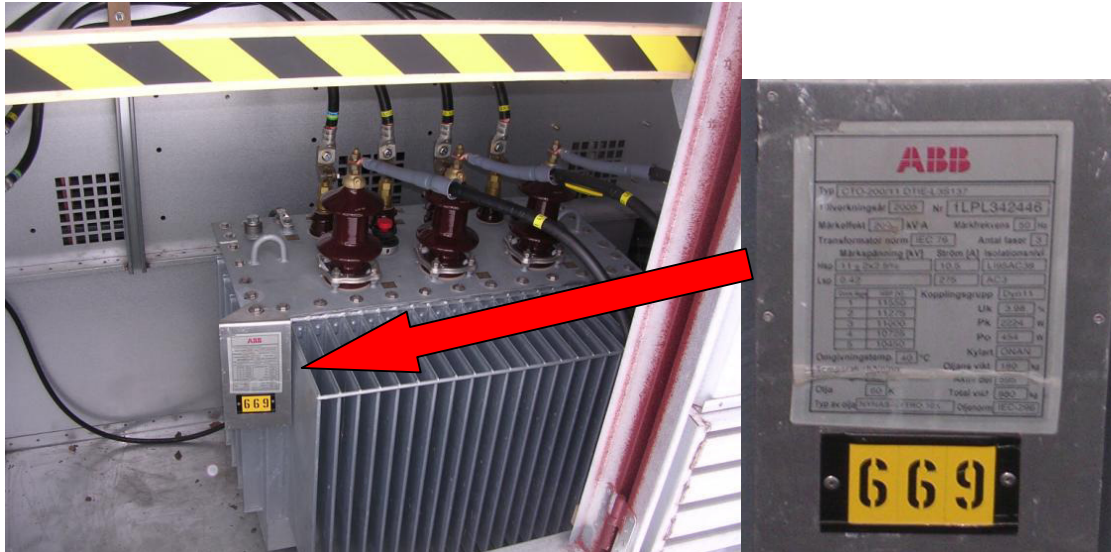
F.T288-VIK 11

Trafoalajaama T288 lahküliti kaabli ja jaotusseadmesse (VIK-i sektsioon 11) ühendatud kaabli märgistus.

VIKA FS.H11

Väljundkaabli sektsiooni märgistus. Vika (kohanimi) jaotuskapi (FS, lülitusruum) sektsioon (H11).

Trafo



Ainukordse ID-numbri märgistus H25 või H10.

Madalpinge 0,4 kV

Iga väljundgrupp on tähistatud kaabli suuna (aadressi) ja ristlõikega. Mõnikord on keeruline leida aadressi ja sel juhul võib aadressi asendada järjenumbriga, näiteks S4 jaotuskaabel ja K3 toitekaabli kapp, eelnevast alajaar

Jaotuskaabel alajaamast
T288 jaotusliinile number 4
(T288 S4).
Kaabli ristlõige N1XE 10.



Fiidri kaabel trafoalajaamast
T288 kaablikappi K3
(T288-K3). Kaabli ristlõige
N1XE 240.



Trafoalajaamade märgistamine, maa- ja postitrafod

H25 märgistusega alajaam number T196 ja kohanimi Koloniudden.

H50 märgistusega ettevõtte logo „Falu Energi & Vatten” ja alajaam number T196.

H50 on paigaldatud teelt hästi nähtavana. H50 ja H25 võib paigaldada alajaama eri külgedele.



Logo näitab seadme omanikku.
Logo ja omaniku nimi
lihtsustavad seadme kahjustumisel
elanikkonna, politsei, päästeameti
jt tegutsemist.



F2V1

Trafoalajaama kõikide uste peale paigaldatavad keelu- ja ohumärgid.



F2V1

Võib kasutada sümboleid ja teksti „OMAVOLILINE SISENEMINE KEELATUD” ja „OHTLIK KÕRGEPIINGE”.

F12 ja H25 märgid koos alajaama numbriga ja kohanimega (T0267 KIVNÄBBEN) paigaldatakse maa- ja postitrafodele.

H50 märk koos ettevõtte logo ja alajaama numbriga paigaldatakse maanteelt hästi nähtavale kohale ja selle võib märgialust kasutades paigaldada vahetult postile.



Märgialus



H50

F12 märk tekstiga „OHTLIK KÖRGEPINGE. Ärge puudutage juhtmeid ega seadmeid” paigaldatakse alajaama välispinnale.



Kaablikapp 0,4 kV

Kaablikapid tähistatakse märgistusega H25.

Elektrikaabliapid märgistatakse ettevõtte logo ja kapi numbriga, mis võib olla järjenumbr või tähtede (küla, linn või vald) ja järjenumbr kombinatsioon.



HEPODS d.o.o.

Logo näitab kaablikapi omanikku. Samas piirkonnas võib olla eri omanikele kuuluvaid kaablikappe. Logo ja omaniku nimi lihtsustavad seadme kahjustumise ja õnnetuste (nt kapi allakukkumise) korral elanikkonna, politsei, päästeameti jt tegutsemist.



Valgustuse kaablikapid märgistatakse ettevõtte logo, BELi ja järjenumbriga. BEL tähendab siin valgustust.

Elektrikaabli kapid märgistatakse ettevõtte logo ja kapi numbriga, mis võib olla järjenumbr või tähtede (küla, linn või vald) ja järjenumbri kombinatsioon.



Fiiberoptiliste kaablite ja torude kapid märgistatakse ettevõtte logo, OSK ja järjenumbriga. OSK tähendab siin fiiberoptilise kaabli kappi.

Kaablikappide kõik väljuvad fiidrid märgistatakse kaabli suuna (aadress), sildi ja ristlõikega.



Väljundkaabel märgistatakse aadressi ja ristlõikega; **SERVIS VITRIOLSTIGEN 15** (aadress), **N1XE 10** (ristlõige).

Jaotuskaabel märgistatakse teise otsa aadressi ja ristlõikega; **BB-44 JÄRNSTIGEN 10** (aadress), **N1XE 240** (ristlõige).

Tänavavalgustus

Valgustuse ühenduspostidele märgitakse jaotus- ja hargnemispunktid.

Jaotus alates T54-st ja hargnemine alates T52-st. Suuremate teede ääres kasutatakse märgistust H25, et autoga sõites oleks lugemine lihtne, väiksemate teede ääres kasutatakse aga märgistust H10.



Tänavavalgustuse poste võib maantee ääres tähistada samuti märgistusega H25 ja H10. GB tähendab siin tänavavalgustust.

Postid

Kõik keskpinge postid märgistatakse H25, ettevõtte logo ja posti numbriga.



HEPODS d.o.o.

Logo näitab seadme omanikku. Logo ja omaniku nimi lihtsustavad seadme kahjustumise ja õnnetuste korral (nt kui post kukub maha või puud langevad liinidele) elanikkonna, politsei, päästeameti jt tegutsemist.

Vigade välistamiseks jm märgistatakse posti otsa suunduv 0,4 kV kaabel vastava jaotusvõrgu alajaama T288 kaablikapi K1 ID-ga: T288-K1.



Liinilahklüliti ja suunaviidad



Liinilahklüliti märgistatakse F-i ja järjenumbriga (F-495). F tähendab siin liinilahklüliti. H50 või H80 paigaldatakse maanteele hästi nähtavale märgihoidjale.

Liinilahklüliti käepidemele paigaldatakse H25 märk koos vastava lahklüliti numbriga: F-495.



Märgialus

Suunaviidad maanteelt liinilahklülitile, trafoalajaamale jne võib märgialuse abil paigaldada maanteeäärsele postile.



Suunaviit liinilahklülitile F-495.

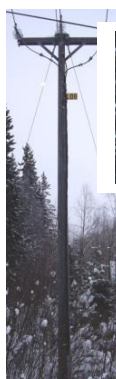
Liini tunnusnumber

Liini tunnusnumber paigaldatakse liini esimesele postile, näiteks L01. Liini number paigaldatakse ka liini viimasele postile, kui õhuliin viiakse üle maakaablisse või liin lõpeb. Kui õhuliin lõpeb alajaamas, siis paigaldatakse liini tunnusnumber viimasele postile enne alajaama.

Teistele valdajatele kuuluvate liinide eraldi märgistamise korral paigaldatakse märgid liini esimesele ja viimasele postile, näiteks A01.



Liini tunnusnumber puitpostil.



Liini tunnusnumber betoonpostil.



Liini tunnusnumber ja haruliini number puitpostil.

Liini tunnusnumbri näidis

